

一、選擇題 (1-20 題：3 分/題 21-30 題：4 分/題)

- ()01、佩佩家是單親家庭，佩佩的爸爸去年工作時遭燃油燙傷，因燒傷面積大，需要接受多次的清創手術治療，醫療費負擔沉重，家裡還有長期臥病在床的爺爺以及就讀國小的弟弟需要照顧，家庭生活陷入困境。佩佩想起公民課所學，到當地區公所求助，區公所協助佩佩家申請低收入戶證明，之後每個月可領到生活補助，也幫佩佩家申請桃園市市民醫療補助。請問佩佩家所申請的社會福利資源，最主要的目的為何？

(A)維持國民的基本生活 (B)保障人民的生命安全 (C)提升勞工人力素質 (D)培養國民風險預防的觀念

- ()02、我們常常在大眾交通工具上看到右圖標示，請問這顯示出下列哪種意涵？

(A)多元文化 (B)媒體識讀 (C)公平正義 (D)終身學習



- ()03、受到疫情衝擊，許多事業單位都放無薪假，勞動部也因應推出「充電再出發計畫」，鼓勵減班休息企業可以辦理訓練，讓勞工在放無薪假期間可以學習其他技能並領取訓練津貼。不過卻有企業用不實照片假裝辦理訓練，想騙取補助金，勞動部表示已經查到至少三家事業單位出現這樣情況。(改寫自 蘋果新聞網 111.06.03) 這則新聞顯示我國社會福利政策面臨的何種困境？
- (A)許多人不當利用社會福利，可能造成公共資源的浪費 (B)由於人民繳納的稅款不足，導致社會福利經費出問題
- (C)申請補助的條件過高，導致社會福利看的到卻用不到 (D)政府經費不足且缺乏公益團體接手辦理社會福利措施

- ()04、育祥看到桃園市復興區羅浮高中網站的設校緣由介紹：

原住民族教育在現有國、高中升學制度下，難以真正落實延續傳承及創新永續；另外原住民家庭多數父母需至外縣市工作，無法全心照顧家庭。有鑑於此，桃園縣政府為傳承原住民文化、提昇原住民升學、就業機會及補足家庭功能為規劃，籌備設立完善的全新高中，以發展原住民教育特色，創立多元文化學習環境，將為高中教育開啟全新里程碑。

根據該校網站說明，育祥可以合理推論設立羅浮高中是為了解決社會中哪一種不公平現象？

(A)貢獻程度 (B)需求滿足 (C)利益分配 (D)責任負擔

- ()05、美麗的公民老師在公民課上對同學介紹：「社會安全制度的建立是希望人民能夠普遍擁有基本生活的保障」，並要求班上同學分組查詢資料，各組要舉一種跟社會安全制度相關的政府措施進行報告，請問哪一組的報告最符合主題？

(A)第一組：文化部推動文化體驗教育，希望擴展學校藝文教育的內容

(B)第二組：國防部編列軍事預算穩定成長，強化戰力以維護國家安全

(C)第三組：行政院成立專案小組協助震災區居民，辦理災後救助工作

(D)第四組：地方政府爭取主辦國際賽事，期能進行體育人才互動交流

- ()06、新聞報導：「本土疫情持續延燒，為讓兒童盡快獲得防護力，中央政府宣布自 6 月 1 日起，在六都開設兒童疫苗大型接種站，預計維持 5 至 7 天，端午三天連假也不休息。指揮中心統計，連假首日共完成 7802 名孩童接種，開設三天以來已完成 20662 名孩童接種。(改編自 聯合報 111.06.04)」該篇報導屬於哪一種社會福利政策？

(A)健康與醫療照護 (B)社會津貼 (C)福利服務 (D)社會救助

- ()07、承上題，幾位同學對於「如何鼓勵民眾施打新冠疫苗」提出不同的建議，請問誰的建議比較符合公平正義的概念？

(A)芊苒：疫苗巡迴車到不便出門的居民家中施打疫苗 (B)禹彤：不分年齡，政府強制全國國民都要施打疫苗

(C)芊寰：為了提高施打率，老年人打疫苗就送補助金 (D)禹潔：避免疫苗過期造成浪費，開放民眾購買疫苗

- ()08、附表為公民國人口發展趨勢的推估數據。根據表中內容判斷，公民國的政府最可能以下列哪一項政策來面對此種發展趨勢？

(A)增加多元入學管道

(B)提高失業給付金額

(C)保障性別平等權利

(D)健全老人福利制度

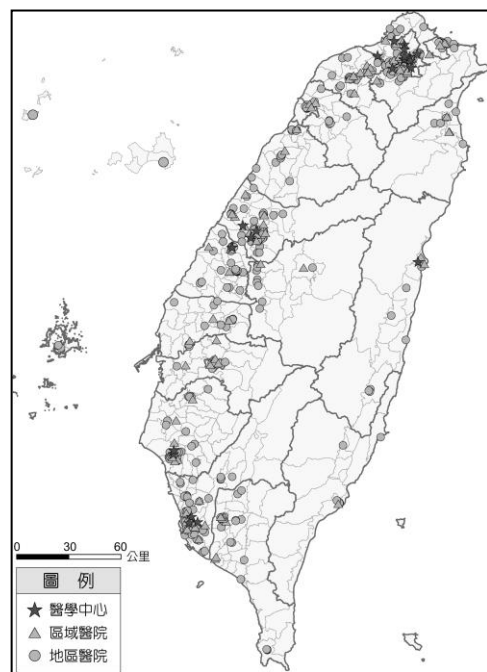
| 年分 (年) | 人口結構(%) | | |
|-----------|---------|--------|-------|
| | 14歲以下 | 15~64歲 | 65歲以上 |
| 2000 | 21.2 | 70.3 | 8.5 |
| 2008 | 17.0 | 72.6 | 10.4 |
| 2016 | 13.2 | 73.4 | 13.4 |
| 2036 | 10.3 | 61.3 | 28.4 |
| 2056 | 8.0 | 52.5 | 39.5 |

- ()09、美麗的公民老師看到四位朋友的限時動態，對「比較符合正確的社會福利使用觀念」的朋友動態按讚，請問誰最有可能是公民老師按讚的對象？
- (A)軒睿：我每個月都有繳健保費，所以沒病也去看醫生，多拿一些藥以備不時之需。
- (B)宸緯：透過政府媒合找到工作後，我就沒領政府的補助，把資源留給有需要的人！
- (C)瑋漢：看到公益團體在發放街友愛心晚餐兌換券，我也去排隊，賺到免費的一餐！
- (D)睿宸：低收入戶資格超好用！我跟表弟借低收入證明申請社會住宅，省了好多錢！

- ()10、「同酬日」是指平均男性一整年的薪資，女性需額外再工作幾天，才能賺取到跟男性相同的薪資。勞動部公布最新統計，去年受疫情影響，兩性薪資差距擴大，女性較男性需多工作 58 天，才能達到整年總薪資相同，因此今年(111 年)的「同酬日」為 2 月 27 日。比起去年 2 月 20 日增加七天。請問，根據本文敘述，男女同工不同酬的現象顯示出哪方面的不公平？ (A)利益分配 (B)責任負擔 (C)需求滿足 (D)貢獻程度

- ()11、右圖為臺灣醫院分布圖，可看出臺灣哪種資源的分配不均？

(A)道路基礎建設 (B)商業觀光資源
(C)社會福利資源 (D)通訊科技資源



- ()12、中國歷史上，自周朝以來有許多朝代採取嫡長子繼承制度，也就是在一夫多妻的社會制度中，家業和財產由正妻(大老婆/元配)所生的長子繼承，其餘的子女大多分家或到外地靠自己打拼，連皇室也也不例外。請問，嫡長子的社會地位和下列何者是同樣產生方式？

(A)邵邵在忙碌工作之餘，努力苦讀，終於獲得紐約理工學院碩士。

(B)千千透過知名作曲家父親的人脈，順利簽約出版自己的專輯。

(C)小扁和妻子在擔任公司要職時觸犯貪汙罪，進入監獄服刑。

(D)勇緯跟著哥哥一起練柔道，幾番苦練終於獲得奧運獎牌。

- ()13、工業革命後，貧富差距擴大，社會大眾逐漸意識到社會問題無法僅靠個人、家庭的力量解決，應由國家介入處理，國家處理的方式不包括下列哪一項？

(A)建立社會安全制度 (B)驅逐弱勢實現富強 (C)運用公權力分配公共資源 (D)提供適當的金錢與服務

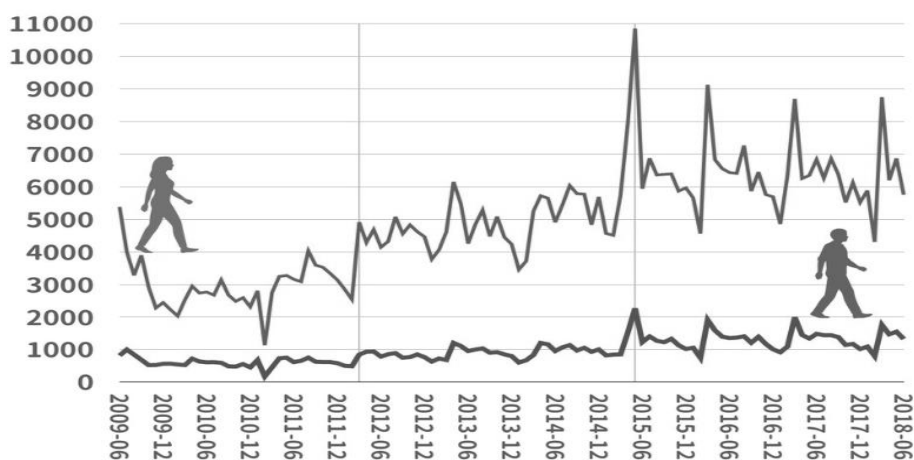
- ()14、右圖為我國 2009 年到 2016 年每個月男性與女性申請育嬰假補助的案件數量統計圖，若從公平正義的角度分析統計圖，下列敘述何者正確？

(A)男性和女性都只能申請一次育嬰假補助金

(B)相較之下男性可以獲得的補助金額較少

(C)社會對於申請育嬰假可能仍存在性別歧視

(D)女性申請育嬰假的權利可能受到不當侵害



製圖：If Lin | 資料來源：勞動統計查詢網

關鍵評論
分享觀點從這開始

- ()15、公民課上大家在玩「公民星攻略」的遊戲，全班分成好幾個小組，每個小組輪流出題，由其他小組作答猜謎，出題組提供幾個關鍵詞，作答組透過這些關鍵詞進行聯想並作答，猜出謎底的組別可獲得該題分數。下列是出題組的關鍵詞，請問本題謎底最有可能是什麼？ (A)社會救助 (B)社會保險 (C)社會地位 (D)社會津貼

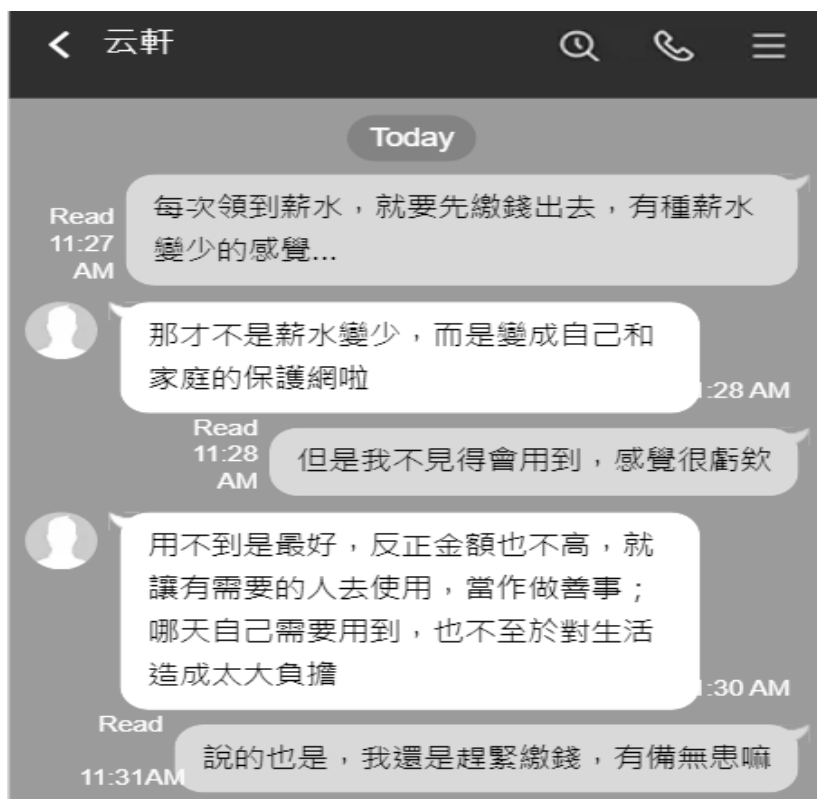
特定身分 現金 需求滿足 政府發放 身心障礙、老人、幼教、老農

- ()16、所謂的「所得安全」，指人民因為某些因素導致不在職或沒有工作時，必須保障人民仍然有所得，以維持基本生活與生計。從政府角度而言，下列哪一項政策較無助於保障人民的所得安全？

(A)透過職業訓練課程培養就業技能 (B)由宗教團體和富人主導施捨救濟

(C)建立勞工保險制度以提供失業給付 (D)對於中低收入家庭提供生活扶助

- ()17、親子天下：「停課期間，弱勢兒少的數位學習落差持續擴大，造成「數位中輟」現象。兒童福利聯盟調查指出，弱勢家庭家長為了生計，或不熟悉數位設備使用方式，常無暇也無力關照孩子線上學習的狀況。另有學生表示，不同學科要用的教學軟體不盡相同，各式介面切換需花時間熟悉，身邊沒有大人即時協助。這些都顯現台灣兒少家庭支持程度不一，加劇弱勢孩子數位資源的落差。兒福盟呼籲學者專家、偏鄉小學教師、社區兒少課輔團體、兒少安置機構、主管機關等，應積極探討停課後弱勢孩子的數位學習困境，呼籲公私部門需要協力幫助孩子。」根據親子天下這篇報導，下列敘述何者正確？
- (A)數位落差更加凸顯資源分配不公造成的困境 (B)後天的社會地位導致弱勢家庭面臨歧視
(C)基於公平原則，應提供每一位學童數位設備 (D)為了促進社會流動，弱勢學生自己要更努力
- ()18、下圖左為上班族柏郡在發薪日這天和同事云軒的對話截圖。根據對話，下列何者最有可能是云軒所謂的「保護網」？
- (A)社會救助 (B)社會保險 (C)社會津貼 (D)福利服務



《公民新聞快報》

行政院預估去年台灣經濟成長率創近年新高，但中研院也警告今年通膨情形更嚴重。

面對萬物齊漲、薪水沒漲，各縣市產業總工會共同呼籲政府除了調漲軍公教薪資，也應調漲國營企業薪資，像是台電線路維修人員薪水只有2萬7千多、阿里山森鐵人員薪水更只有2萬6千多，面對民生消費節節攀升、薪水卻沒跟上，實質上就是薪資倒退。

產業總工會認為民營企業也應該增大調薪幅度、完善員工福利，像家樂福員工長期需要輪班，卻只拿基本工資；許多傳統產業、夕陽產業勞工同樣承受通膨壓力之苦，政府與企業也應思考產業轉型、適應社會變化，並給予員工更加合理的利益分配與待遇。

改寫自 聯合新聞 111.01.06

- ()19、上圖右為公民新聞快報的某篇報導，關於本篇報導，最適合搭配下列哪一個標題？
- (A)提升員工薪資易造成勞資雙方對立衝突 (B)企業擔負增進員工生活福祉的主要責任
(C)國家統一發放薪資以落實社會安全制度 (D)國家與民間團體合作提升員工生活福祉
- ()20、承上題，結合公民課所學，本篇報導適合用來說明下列哪一觀念？
- (A)落實人人平等 (B)促進經濟發展 (C)提升地方產業 (D)維護公平正義

◎以下為題組題

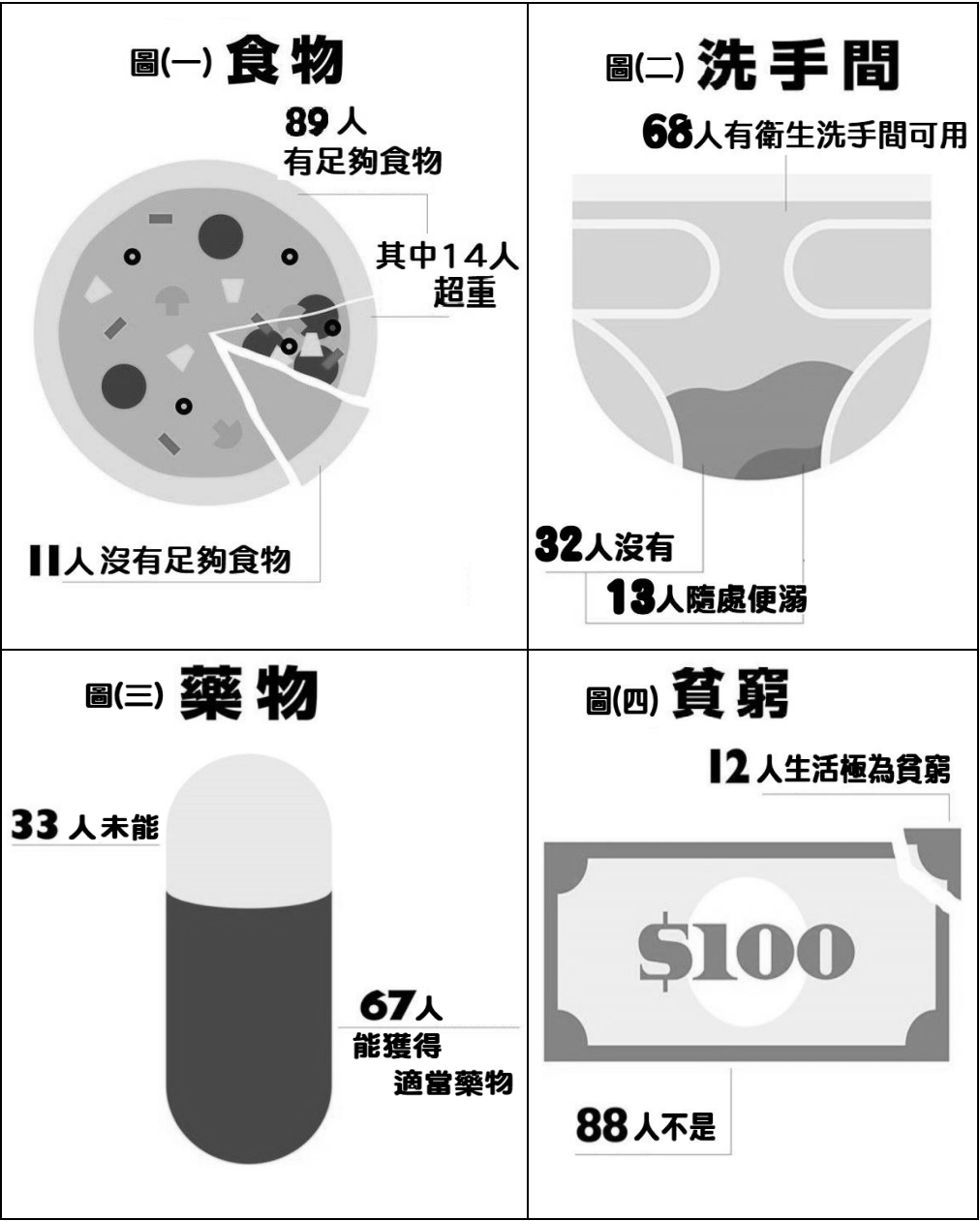
題組一：

(一)毓淇在網路上發文：我覺得很多有錢人家都重視家庭教育，對子女要求也高，這些富二代子女從小就要比一般家庭子女更認真、學更多東西，長大還要承受更多期待，不是社會想像的靠爸族或躺平族。

(二)君秀看到後在底下留言回應：我不這麼認為。我覺得那些很認真努力的富二代子女，是因為他的努力看得到方向，所以他願意努力。努力創業，因為他知道失敗的時候，爸爸會幫他扛；努力準備研究所或是國外大學，是因為他知道這段期間的生活費，會有爸爸給；努力研究如何投資，是因為他知道賠完的時候，爸爸會再資助他。如果是一般家庭的小孩，不敢創業因為怕負債兩三百萬；努力準備研究所的同時還要打工，因為大學畢業後爸媽就叫我快去工作，自己賺生活費。

- ()21、根據毓淇的發文，對於富二代子女的看法可以做出哪種合理推論？
- (A)富二代子女透過個人努力取得社會地位 (B)跟一般家庭子女相比更認真更值得讚許
(C)富二代子女可以透過教育促進社會流動 (D)獲得較多的資源但其努力也可能遭忽視
- ()22、根據君秀的回應，社會大眾對富二代子女和一般家庭子女的努力有不同的評價，原因為何？
- (A)職業聲望的差異 (B)教育程度的差異 (C)所得收入的差異 (D)家世背景的差異

- 題組二：
- 如果世界是個 100 人的村子，村子的狀況如右圖(一)~(四)所示
- ()23、根據圖(一)，100 人村存在哪些不公平？
(A)族群待遇不平等 (B)教育資源提供不足
(C)公共建設不足 (D)糧食資源分配不均
- ()24、根據圖(二)，100 人村存在哪方面的不公平？
(A)利益分配 (B)責任負擔
(C)需求滿足 (D)貢獻程度
- ()25、根據圖(三)，100 人村需要加強落實哪種精神？
(A)國防外交 (B)教育文化
(C)社會安全 (D)國民經濟
- ()26、根據圖(四)，100 人村存在哪些不公平？
(A)貧富差距 (B)性別歧視
(C)城鄉差距 (D)文化歧視



題組三：

今年三月底內政部公布最新房價負擔能力指標，由於最近幾年房價飆漲，根據全國房價與所得比顯示，民眾要不吃不喝超過9年才能買房，台北市甚至要不吃不喝超過16年才買得起房。為了因應高房價帶來的「某種不公平」，桃園市政府推出社會住宅政策，不僅讓符合條件的民眾申請，社會住宅至少要保留四成戶數給下列對象申請：

| | |
|--------------------------------|-------------|
| 1.低收入戶或中低收入戶 | 7.身心障礙者 |
| 2.育有未成年子女 3 人以上 | 8.特殊境遇家庭 |
| 3.於安置教養機構或寄養家庭結束安置無法返家，未滿 25 歲 | 9.原住民 |
| 4. 65 歲以上之老人 | 10.災民 |
| 5.受家庭暴力或性侵害之受害者及其子女 | 11.遊民 |
| 6.感染人類免疫缺乏病毒者或罹患後天免疫缺乏症候群者 | 12.其他經政府公告者 |

- ()27、文中提及的「某種不公平」，是哪一種面向？ (A)貢獻程度 (B)責任負擔 (C)需求滿足 (D)利益分配
- ()28、根據桃園市政府推出社會住宅政策，可以合理推測政府希望靠此政策解決哪些社會議題？
甲. 就業安全 乙. 幼兒照護 丙. 老人安養 丁. 環境倫理 戊. 居住正義
(A)甲乙丙 (B)乙丙戊 (C)乙丁戊 (D)甲丙丁
- ()29、社會住宅保留戶數給特定對象申請的規定，是為了落實公平的哪一項原則？
(A)每個人都應該享有基本的自由權 (B)確保每個人都獲得一樣的資源與待遇
(C)提供弱勢群體更多的照顧與利益 (D)避免資源浪費，讓福利資源有效運用
- ()30、桃園市社會住宅政策和下列哪一項措施屬於同一種類的社會福利政策？
(A)為了增進國人健康、養成規律運動的習慣，政府推出運動倍增行動，降低身體活動不足者的比例。
(B)年滿 15 歲、從事農業工作之農民可以納保農民健康保險，享有傷害、疾病、生育、殘廢及死亡五種事故理賠。
(C)桃竹苗地方政府共同推出電腦平面繪圖美術班，邀請民眾培養第二專長，開創事業新的一片天！
(D)行政院推動「新故鄉社區營造—社區風貌營造計畫」，協助各社區發展在地特色、推動社區永續發展。