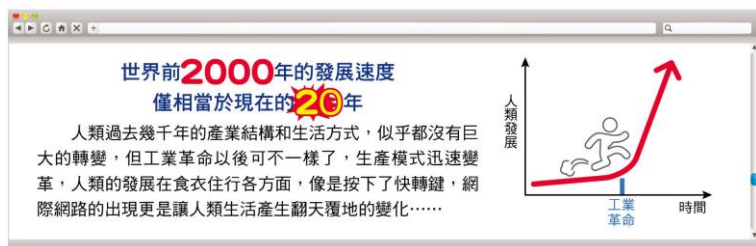


一、選擇題（第 1-8 題每題 3 分；第 9-27 題每題 4 分）

- ( )01、屏東縣政府致力於推動在地多元文化，曾經發表全國第一套以原住民族為本位的數學教材，課本舉例中的人物不再是小明或小華，而是烏比、樂法烏絲等，取材也更貼近原住民學生生活的文化背景，讓學生在學習中認識自己的文化。請問：上述現象顯示社會變遷改善了下列哪方面的不公平處境？（習作題）

(A)性別 (B)族群 (C)資源分配 (D)身心障礙

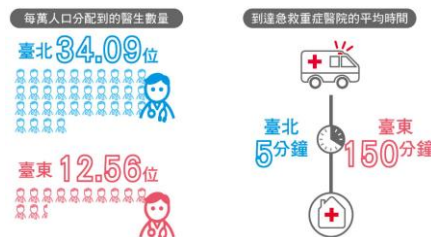
- ( )02、軒軒看到下圖的網路文章，請問文章內容所呈現的含義，與下列何者最為接近？（習作題）



- (A)理念變遷影響制度變遷 (B)社會變遷促成社會正義  
(C)科技發展加速社會變遷 (D)社會變遷促成社會流動

- ( )03、右圖為小禾在社會評論報告中看到的資料，請問：由圖中內容判斷，這最有可能是強調我國社會的何種現象？（習作題）

(A)城鄉差距 (B)文化衝突 (C)貧富懸殊 (D)人口老化



- ( )04、政府推動社會福利保障民眾的基本生活，以維護人性尊嚴，最主要的目標為下列何者？（習作題）

(A)提升個人的社會地位 (B)實現社會正義的內涵 (C)打破社會階級的限制 (D)發揮社會角色的功能

- ( )05、「少子化」現象可能造成臺灣社會未來的勞動力不足，與年輕人扶養負擔加重等問題，為了解決相關的問題，政府提供生育婦女一定金額的現金給付以鼓勵生育。請問：上述政府的做法屬於下列何項社會福利的內容？（習作題）

(A)社會救助 (B)社會保險 (C)社會給付 (D)社會津貼

- ( )06、近年來，我國每年的家暴通報案件都超過10萬件，為了幫助家暴受害人遠離暴力，政府提供受害人安全的庇護場所，使其有機會開始新的生活。請問上述的政策屬於下列何項社會福利的內容？（習作題）

(A)福利服務 (B)社會救助 (C)居住正義 (D)健康與醫療照護

- ( )07、下課時，小明和幾位同學討論社會福利的內涵與發展歷程，根據下圖的對話，何者的說法完全正確？（習作題）

(A) 小天

檢視社會福利的發展歷程可以發現，政府是最早提供相關資源的機構。

(B) 小華

近年社會福利是指政府負責整合社會資源，以保障全民應有的生活權益。

(C) 小明

現行的社會福利注重弱勢群體的權益保障，實施對象不包括一般民眾。

(D) 小米

工業革命時期，社會福利著重透過政府具體作為提升全民的生活福祉。

- ( )08、政府規畫福利服務滿足民眾因為差異性而產生的需求，以促進其身心健全發展，讓生活更有尊嚴。請問，下列何者屬於上述的範圍？（習作題）

(A)家裡突然遭火災的小宇，申請災害救助金補助 (B)一直有居住需求的小康，開心的入住社會住宅  
(C)已年滿六十五歲的老王，每月領取退休給付金 (D)患有肌肉萎縮症的小安，搭乘復康巴士上下學

- ( )09、為了讓每一位民眾都可以享有安全的退休生活，政府在既有的職業保險外，規畫「國民年金」保險制度。但是實施以來，因為許多符合資格的民眾未按時繳納保險費，導致「國民年金」面臨破產的危機。請問，下列何者最有助於解決上述問題？（習作題）

(A)建立正確使用社會福利資源的觀念 (B)民間力量彌補現行社會福利的不足  
(C)個人必須要善盡對社會福利之責任 (D)企業增加應繳納的國民年金保險費

- ( )10、工業革命後，英國工人為了生活保障，開辦各種濟貧自助機構，成員按規定交納互助金，建立互助基金，以在機構成員遇到生活中各種意外或困難時，提供經濟幫助。請問：上述互助模式與下列何項社會福利措施最為類似？

(A)社會救助 (B)社會保險 (C)社會津貼 (D)福利服務（習作題）

- ( )11、社會變遷的內涵經常是相互連動的，手機功能愈來愈進步，幾乎人手一機。政府就開始規範開車時不能使用手機APP。針對上述說明，下列社會變遷層次的敘述何者正確？

(A)器物進步帶動制度變遷 (B)器物進步帶動理念改變 (C)制度變遷帶動器物發明 (D)理念改變帶動制度變遷。

- ( )12、社會福利的發展，主要能發揮下列哪些功能？（甲）維護弱勢者的權益，達到社會正義（乙）維護人性尊嚴

（丙）整合社會資源解決社會問題（丁）增進人民福祉，提升生活品質 (A)甲乙丙(B)甲丙丁(C)乙丙丁(D)甲乙丙丁。

- ( )13、老師上課時舉附表為例，說明社會變遷的內涵。根據表中內容判斷，若依器物、制度及理念的層次，下列何人舉出的內涵配對是錯誤的？ (A)小珍 (B)小艾 (C)小文(D)小中。

A 小珍	器物	從飛鴿傳書到手機通訊。
B 小艾	理念	從「媒妁之言」到婚姻自由戀愛選擇。
C 小文	制度	現金支付到 Apple Pay 或手機支付
D 小中	制度	修改《道路交通管理處罰條例》。

- ( )14、隨著政治解嚴、社會開放，各類團體及社會運動蓬勃興起。以下有關社會變遷的配對，何者是正確的？  
(A)尊重人權：器物層次 (B)法治精神：制度層次 (C)解除戒嚴：制度層次 (D)示威遊行前須向警察機關申請：理念層次
- ( )15、社會變遷是指人類生活中各層次社會現象改變的過程。以下何者可能是社會運動所推動產生的改變？  
(A)地球暖化，人們開始重視節能減碳 (B)性別平權意識抬頭，透過集體抗議活動督促政府持續修法。  
(C)韓國女子樂團盛行，少女紛紛簽約成為練習生 (D)非洲豬瘟盛行，政府立法重罰攜帶肉類入境的民眾
- ( )16、不同社會福利政策各自有其目標以保障人性尊嚴。關於社會福利如何維護人性尊嚴的敘述下列何者正確？  
(A)社會保險——促進充分就業，提升工作福祉 (B)福利服務——移轉人民生活風險  
(C)社會救助——滿足不同群體的需求 (D)社會津貼——健全經濟安全的保障。
- ( )17、社會福利發展的敘述何者正確？(A)社會福利最早是由政府及民間宗教組織來救濟貧窮民眾 (B)工業革命後壓榨勞工、失業和貧窮問題日益嚴重，加上民間資源不足，政府開始制定社會福利政策，保障弱勢群體 (C)二十世紀政府開始規劃社會福利政策，來保障弱勢族群權益，維持基本生活 (D)近代，政府的社會福利政策仍以保障弱勢族群權益為主。
- ( )18、新聞報導：「有鑑於爆竹工廠意外頻傳，除常見(甲)民眾採取包圍工廠手段抗議，政府也(乙)鼓勵民眾以播放爆竹錄音帶取代燃放真實爆竹，且積極(丙)與民間團體對於減少爆竹的使用進行溝通，(丁)並計畫立法規範爆竹工廠的設立。」上述何者是試圖從制度層面尋求問題的解決？  
(A)甲 (B)乙 (C) 丙 (D)丁
- ( )19、不同層次的社會變遷會互相影響，下列何者屬於「制度變遷帶動理念變遷」的實例？  
(A)政府限用塑膠政策，強化社會大眾減少使用愛護地球的觀念。  
(B)為了實踐節能減碳的觀念，各車廠研發油電車、電動車等低排碳量的車子  
(C)因交通法規規定幼童搭車需乘坐安全座椅，市面上研發各類兒童座椅  
(D)網路普及後，各靈骨塔公墓園區紛紛 推出網路掃墓祭祖以方便外地子孫
- ( )20、國民年金制度於民國 97 年開始施行，目的是讓納保對象年老以及發生身心障礙時，能有基本的經濟安全。下列何者符合「國民年金保險」被保人的資格？



- ( )21、關於社會福利的實施，下列敘述何者錯誤？  
(A)是要落實憲法的社會福利政策，讓每個人過著有尊嚴的生活 (B)落實社會正義，保障弱勢群體權益  
(C)由政府全權負責承擔，也需要人民和民間團體力量的挹注 (D)民眾繳了這麼多健保費用及稅金，應該多多去拿藥及使用才不浪費。
- ( )22、右圖是政府推動「包租代管」政策，鼓勵房產擁有者釋出空房，租給弱勢民眾，以保障其生存權利。請問其作法是落實哪一項社會福利？  
(A)居住正義 (B)社會保險 (C) 福利服務 (D) 社會救助
- ( )23、關於社會福利的措施與其政府政策配對，下列何者的敘述正確？  
(A)政府提供生育津貼，減輕家長經濟負擔—社會救助  
(B)政府提供住宅補貼，滿足民眾的居住需求—社會津貼  
(C)政府提供翻譯交通安全教材，幫助新住民考取駕照—福利服務  
(D)政府要求雇主要為勞工們投置勞工保險—就業安全





二、題組

《題組一》：2010 年起，伊甸基金會正式啟動「友善家園」計劃，推展無障礙住宅相關服務。率先於北市萬芳國宅其中一戶修繕為無障礙房舍，並且轉租予肢體障礙朋友家庭。2012 年，伊甸基金會首度與企業合作成立「伊甸必翔輔具服務中心」，提供輔具租借諮詢、輔具緊急救援、行動維修等服務，讓身障朋友行動生活更便利。

- ( )24、根據上述內容，此團體幫助身心障礙者的行為，符合下列何者內涵？ (A)取代政府實現社會福利的功能 (B)民間團體配合福利政策貢獻心力 (C)社會大眾要求政府保障工作權益 (D)政府編列預算獎勵愛心企業
- ( )25、伊甸基金會正式啟動「友善家園」計劃，推展無障礙住宅相關服務。率先於北市萬芳國宅其中一戶修繕為無障礙房舍。請問上述內容是屬於何種內涵層次的社會變遷？  
(A) 器物-理念 (B) 制度-器物 (C) 理念-制度 (D) 理念-器物

《題組二》：社會現象隨著科技的快速的變遷，為我們生活帶來便利，但同時也帶來一些不公平的衝擊與問題。兒童福利聯盟調查發現：「台灣兒童人權出現兩極化發展，多數有錢孩子家中有兩部電腦，其中 6% 的孩子已經在騎馬與打高爾夫球；但窮孩子超過半數根本沒有書桌、電腦。」，然而山區孩子更別提架設網路。

- ( )26、兒童福利聯盟的調查有可能是強調下列何種現象？ (A)貧富差距 (B)城鄉差距 (C)數位學習 (D)少子化
- ( )27、社會現象隨著科技的快速的變遷，為我們生活帶來便利，但同時也帶來一些不公平的衝擊與問題。呈上題，哪個方法是「最不可能」解決此現象問題的方法？  
(A)企業捐款幫助窮孩子 (B)以合理公平的稅制來解決 (C)打壓高所得家庭，幫助貧窮孩子 (D)政府制定相關政策來協助窮孩子和山區孩子。